



ТРУД В ХОЛОДНОЕ ВРЕМЯ ГОДА



Киров



Холодный период года характеризуется следующими основными опасными производственными факторами:

- пониженная температура воздуха рабочей зоны**
- скользкие и неровные поверхности территорий, площадок и рабочих мест**
- расположение рабочего места на значительной высоте относительно поверхности земли**
- падение снега и льда с крыш зданий и сооружений**
- недостаточность естественного и искусственного освещения рабочих мест и рабочих зон**





Общие положения

Обеспечение приоритета сохранения жизни и здоровья работников по отношению к любым другим результатам трудовой деятельности является одним из главных общечеловеческих принципов, соответствующим:

- Всеобщей декларации прав человека;
- Международному пакту об экономических, социальных и культурных правах;
- декларациям и конвенциям Международной организации труда;
- международным обязательствам Российской Федерации, принятым в рамках ОБСЕ (СБСЕ);
- Конвенции Содружества Независимых Государств о правах и основных свободах человека;
- статьям 7 и 37 Конституции РФ.

Закрепление именно этого принципа в Трудовом кодексе РФ выдвигает на первое место в ряду обязанностей работодателей и других организаторов производства обязанность обеспечивать нормальные и безопасные условия труда на каждом рабочем месте, в том числе в зимний период года.



Определения

- **Режим труда и отдыха работающих в холодное время на открытой территории или в неотапливаемом помещении** - чередование периодов работы в охлаждающей среде, регламентированных допустимой степенью охлаждения человека, и отдыха в обогреваемом помещении в целях нормализации теплового состояния человека.
- **Холод, охлаждающая среда** - комбинация физических факторов (температура воздуха, влажность воздуха, радиационная температура, скорость ветра), обуславливающих охлаждение человека и требующих применения соответствующих мер для снижения теплотерь.
- **Охлаждение** - превышение теплотерь человека над величиной метаболизма в его организме, приводящее к образованию дефицита тепла в теле и сопровождающееся напряжением деятельности системы терморегуляции.



Определения

- **Холодный период года** - период года, характеризующийся среднесуточной температурой наружного воздуха, равной $+10\text{ }^{\circ}\text{C}$ и ниже.
- **Оптимальные микроклиматические условия** установлены по критериям оптимального теплового и функционального состояния человека. Они обеспечивают общее и локальное ощущение теплового комфорта в течение 8-часовой рабочей смены при минимальном напряжении механизмов терморегуляции, не вызывают отклонений в состоянии здоровья, создают предпосылки для высокого уровня работоспособности и являются предпочтительными на рабочих местах.



Определения

- **Комплект средств индивидуальной защиты от холода, СИЗ Х** - комплект утепленной спецодежды и средств индивидуальной защиты от пониженных температур.
- **Климатический регион** - часть территории Российской Федерации, характеризующаяся близкими значениями температуры воздуха и скорости ветра. Деление территории Российской Федерации дано в целях создания СИЗ Х с теплоизоляцией, соответствующей метеорологическим условиям каждого из регионов.
- **Климатический пояс** - часть территории Российской Федерации, характеризующаяся близкими значениями метеофакторов и продолжительностью холодного периода.



Трудовой кодекс РФ

Статья 57. Содержание трудового договора *(извлечение)*

Обязательными для включения в трудовой договор являются следующие условия:

- компенсации за тяжелую работу и работу с вредными и (или) опасными условиями труда, если работник принимается на работу в соответствующих условиях, с указанием характеристик условий труда на рабочем месте;
- условия, определяющие в необходимых случаях характер работы (подвижной, разъездной, в пути, другой характер работы);
- другие условия в случаях, предусмотренных трудовым законодательством и иными нормативными правовыми актами, содержащими нормы трудового права.



Трудовой кодекс РФ

Статья 109. Специальные перерывы для обогрева и отдыха

На отдельных видах работ предусматривается предоставление работникам в течение рабочего времени специальных перерывов, обусловленных технологией и организацией производства и труда. Виды этих работ, продолжительность и порядок предоставления таких перерывов устанавливаются правилами внутреннего трудового распорядка.

Работникам, работающим в холодное время года на открытом воздухе или в закрытых необогреваемых помещениях, а также грузчикам, занятым на погрузочно-разгрузочных работах, и другим работникам в необходимых случаях предоставляются специальные перерывы для обогрева и отдыха, которые включаются в рабочее время. Работодатель обязан обеспечить оборудование помещений для обогрева и отдыха работников.



Трудовой кодекс РФ

Статья 220. Гарантии права работников на труд в условиях, соответствующих требованиям охраны труда *(извлечение)*

На время приостановления работ в связи с приостановлением деятельности или временным запретом деятельности вследствие нарушения государственных нормативных требований охраны труда не по вине работника за ним сохраняется место работы (должность) и средний заработок. На это время работник с его согласия может быть переведен работодателем на другую работу с оплатой труда по выполняемой работе, но не ниже среднего заработка по прежней работе.



Схема районирования территории РФ по климатическим регионам



Обозначения: IA - "особый" климатический пояс; IB - IV климатический пояс; II - III климатический пояс; III - I-II климатический пояс.



Труд в холодное время года

СанПиН 2.2.4.548-96
**«Гигиенические требования к
микроклимату производственных
помещений»**

*(Утвержден Постановлением Госкомсанэпиднадзора
России от 01.10.1996 N 21)*



Труд в холодное время года

СанПиН 2.2.4.548-96 «Гигиенические требования к микроклимату производственных помещений»

- **Оптимальные микроклиматические условия** установлены по критериям оптимального теплового и функционального состояния человека. Они обеспечивают общее и локальное ощущение теплового комфорта **в течение 8-часовой рабочей смены** при минимальном напряжении механизмов терморегуляции, не вызывают отклонений в состоянии здоровья, создают предпосылки для **высокого уровня** работоспособности и являются предпочтительными на рабочих местах.
- Оптимальные величины показателей микроклимата **необходимо соблюдать на рабочих местах** производственных помещений, на которых выполняются работы операторского типа, **связанные с нервно-эмоциональным напряжением** (в кабинах, на пультах и постах управления технологическими процессами, в залах вычислительной техники и др.).



Труд в холодное время года

ОПТИМАЛЬНЫЕ ВЕЛИЧИНЫ ПОКАЗАТЕЛЕЙ МИКРОКЛИМАТА на рабочих местах производственных помещений

Период года	Категория работ по уровню энерготрат	Температура воздуха, °С	Температура поверхностей, °С	Относительная влажность воздуха, %	Скорость движения воздуха, м/с
Холодный	Ia	22-24	21-25	60-40	0,1
	Iб	21-23	20-24	60-40	0,1
	IIa	19-21	18-22	60-40	0,2
	IIб	17-19	16-20	60-40	0,2
	III	16-18	15-19	60-40	0,3



Труд в холодное время года

- **Допустимые микроклиматические условия** установлены по критериям допустимого теплового и функционального состояния человека на период 8-часовой рабочей смены. Они не вызывают повреждений или нарушений состояния здоровья, но могут приводить к возникновению общих и локальных ощущений теплового дискомфорта, напряжению механизмов терморегуляции, ухудшению самочувствия и понижению работоспособности.
- Допустимые величины показателей микроклимата устанавливаются в случаях, когда по технологическим требованиям, техническим и экономически обоснованным причинам **не могут быть обеспечены оптимальные величины.**



Труд в холодное время года

ДОПУСТИМЫЕ ВЕЛИЧИНЫ ПОКАЗАТЕЛЕЙ МИКРОКЛИМАТА на рабочих местах производственных помещений

Период года	Категория работ по уровню энерготрат	Диапазон оптимальных величин температуры воздуха, °С	Температура поверхностей, °С	Относительная влажность воздуха, %
Холодный	Ia	20,0-25,0	19,0-26,0	15-75
	Iб	19,0-24,0	18,0-25,0	15-75
	IIa	17,0-23,0	16,0-24,0	15-75
	IIб	15,0-22,0	14,0-23,0	15-75
	III	13,0-21,0	12,0-22,0	15-75



Труд в холодное время года

ВРЕМЯ ПРЕБЫВАНИЯ НА РАБОЧИХ МЕСТАХ ПРИ ТЕМПЕРАТУРЕ ВОЗДУХА НИЖЕ ДОПУСТИМЫХ ВЕЛИЧИН

Температура воздуха на рабочем месте, + °С	Время пребывания, не более, при различных категориях работ, ч				
	Ia	Iб	IIa	IIб	III
6	-	-	-	-	1
7	-	-	-	-	2
8	-	-	-	1	3
9	-	-	-	2	4
10	-	-	1	3	5
11	-	-	2	4	6
12	-	1	3	5	7
13	1	2	4	6	8
14	2	3	5	7	8
15	3	4	6	8	8
16	4	5	7	8	8
17	5	6	8	8	8
18	6	7	8	8	8
19	7	8	8	8	8
20	8	8	8	8	8



Категории работ по уровню энерготрат

- К категории **Ia** относятся работы с интенсивностью энерготрат до 120 ккал/ч (до 139 Вт), производимые сидя и сопровождающиеся незначительным физическим напряжением (**ряд профессий на предприятиях точного приборо- и машиностроения, на часовом, швейном производствах, в сфере управления и т.п.**).
- К категории **Iб** относятся работы с интенсивностью энерготрат 121-150 ккал/ч (140-174 Вт), производимые сидя, стоя или связанные с ходьбой и сопровождающиеся некоторым физическим напряжением (**ряд профессий в полиграфической промышленности, на предприятиях связи, контролеры, мастера в различных видах производства и т.п.**).
- К категории **IIa** относятся работы с интенсивностью энерготрат 151-200 ккал/ч (175-232 Вт), связанные с постоянной ходьбой, перемещением мелких (до 1 кг) изделий или предметов в положении стоя или сидя и требующие определенного физического напряжения (**ряд профессий в механосборочных цехах машиностроительных предприятий, в прядильно-ткацком производстве и т.п.**).



Категории работ по уровню энерготрат

- **К категории IIб** относятся работы с интенсивностью энерготрат 201-250 ккал/ч (233-290 Вт), связанные с ходьбой, перемещением и переноской тяжестей до 10 кг и сопровождающиеся умеренным физическим напряжением (**ряд профессий в механизированных литейных, прокатных, кузнечных, термических, сварочных цехах машиностроительных и металлургических предприятий и т.п.**).
- **К категории III** относятся работы с интенсивностью энерготрат более 250 ккал/ч (более 290 Вт), связанные с постоянными передвижениями, перемещением и переноской значительных (свыше 10 кг) тяжестей и требующие больших физических усилий (**ряд профессий в кузнечных цехах с ручной ковкой, литейных цехах с ручной набивкой и заливкой опок машиностроительных и металлургических предприятий и т.п.**).



Категории работ по уровню энерготрат

Режим работ на открытой территории в климатическом регионе III
(категория работ Iб (Кировская область))

Т, °С	Скорость ветра, м/с											
	≤ 1		2		4		6		8		10	
	а	б	а	б	а	б	а	б	а	б	а	б
-10	127	1	115	1	96	2	80	2	68	3	56	3
-15	84	2	78	2	68	3	58	3	50	3	44	4
-20	63	3	59	3	52	3	46	4	40	4	35	5
-25	50	3	48	3	42	4	38	4	34	5	30	5
-30	42	4	40	4	36	4	32	5	29	5	26	6
-35	36	4	34	5	31	5	28	6	25	6	23	7
-40	31	5	30	5	27	6	25	6	22	7	20	7
-45	28	6	27	6	24	6	22	7	20	7	18	8

а - продолжительность непрерывного пребывания на холоде, мин;

б - число 10-минутных перерывов для обогрева за 4-часовой период рабочей смены.



Категории работ по уровню энерготрат

Режим работ на открытой территории в климатическом регионе III
(категория работ IIa - IIb (Кировская область))

Т, °С	Скорость ветра, м/с											
	≤ 1		2		4		6		8		10	
	а	б	а	б	а	б	а	б	а	б	а	б
-10	186	1	159	1	12	1	95	2	76	2	62	3
-15	106	1	96	2	79	2	65	3	55	3	46	4
-20	74	2	68	3	59	3	50	3	43	4	37	4
-25	57	3	53	3	47	3	40	4	35	4	31	5
-30	46	4	44	4	39	4	34	5	30	5	26	6
-35	39	4	37	4	33	5	29	5	26	6	23	7
-40	34	5	32	5	29	5	26	6	23	7	21	7
-45	30	5	28	6	26	6	23	7	21	7	19	8

а - продолжительность непрерывного пребывания на холоде, мин;

б - число 10-минутных перерывов для обогрева за 4-часовой период рабочей смены.



Примеры нарушений, выявленных при проведении проверок



В период с 1 по 10 декабря 2010 года проведена проверка соблюдения законодательства об охране труда в ООО «Ховиленд» города Кирова.

На момент проверки в цехе по изготовлению металлоизделий температура воздуха составляла **+10°C**.

Здание отапливается двумя печами отопления, **не соответствующими требованиям безопасности.**



Примеры нарушений, выявленных при проведении проверок

В цехе по изготовлению металлоизделий ООО «Ховиленд» кирпичная кладка стен у оконных переплетов частично разрушена, штукатурка перекрытия в цехе и бытовых помещениях отслаивается и обрушается, оконные переплеты поражены гнилью, вместо стекол вставлена фанера и натянута полиэтиленовая пленка.





Примеры нарушений, выявленных при проведении проверок



Учитывая, что дальнейшая эксплуатация цеха по изготовлению металлоконструкций **может привести к причинению вреда для жизни и здоровья работников** в отношении юридического лица - ООО «Ховиленд» **возбуждено административное дело** по части 1 статьи 5.27. КоАП РФ.

Для рассмотрения административного дела в виде административного **приостановления деятельности** не отвечающего требованиям охраны труда цеха **сроком до 90 дней** протокол об административном правонарушении вместе с протоколом о **временном запрете деятельности** направлен в суд.



Пример несчастного случая на производстве



4 февраля 2006 года в СПК (колхозе) «Маяк» Подосиновского района слесарь по обслуживанию оборудования, находясь в кормовом проходе фермы, выполнял работы по перекрытию подачи воды в каналы навозоудаления. В это время в здание фермы въехал трактор с кормом для коров.

Видимость для движения была ограничена из-за пара, образовавшегося при открывании въездных ворот фермы в холодное время года, вследствие чего тракторист не заметил работника и совершил наезд, причинив ему **смертельную травму**.



Труд в холодное время года

В хозяйствующих субъектах в соответствии с требованиями «Положения о проведении планово-предупредительных ремонтов производственных зданий и сооружений», утвержденного постановлением Госстроя СССР от 29 декабря 1973 года № 279, должны издаваться локальные нормативные правовые акты о закреплении всех производственных зданий и сооружений за цехами, отделами и другими структурными подразделениями. На руководителей подразделений возлагается ответственность за правильную эксплуатацию, сохранность и своевременный ремонт, закреплённых за подразделением зданий, сооружений или отдельных их частей. **Два раза в год проводятся текущие осмотры зданий с оформлением актов. В зимний период крыши производственных зданий должны своевременно очищаться от снега.**



Пример несчастного случая на производстве



5 февраля 2010 года в ОАО «Афанасьевский мелиоратор» под действием снеговой нагрузки произошло обрушение пролёта крыши здания стоянки. В это время водитель, занимавшийся подготовкой автомобиля к выезду на линию, был придавлен обрушившимися фрагментами крыши, получив при этом **тяжелую травму.**

В организации **не был организован надзор** за безопасной эксплуатацией производственных зданий и сооружений. Не проводилось систематическое наблюдение за сохранностью конструкций теплой стоянки в технически исправном состоянии в период её эксплуатации.



Пример несчастного случая на производстве



Государственной инспекцией труда в отношении ОАО «Афанасьевский мелиоратор» **возбуждено административное дело** по части 1 статьи 5.27. КоАП РФ за допуск в эксплуатацию здания теплой стоянки в аварийном состоянии. **По решению суда осуществлена приостановка деятельности аварийного здания на срок 90 дней.**



Пример несчастного случая на производстве



30 марта 2010 года в ЗАО «Кировэнергомонтаж» электрослесарь сбивал сосульки с крыши производственного здания, находясь при этом непосредственно у стены здания. Одна из сосулек упала вниз, спровоцировав сход снега и льда. Снежно-ледяная масса причинила ему травму головы, позвоночника и таза. От полученных повреждений здоровья **пострадавший скончался** в больнице.

Организацией не принималось мер к своевременной очистке крыши производственного здания от снега и льда. Работник приступил к выполнению работ **без получения соответствующего задания от руководителя работ и без прохождения целевого инструктажа на рабочем месте.**



Пример несчастного случая на производстве



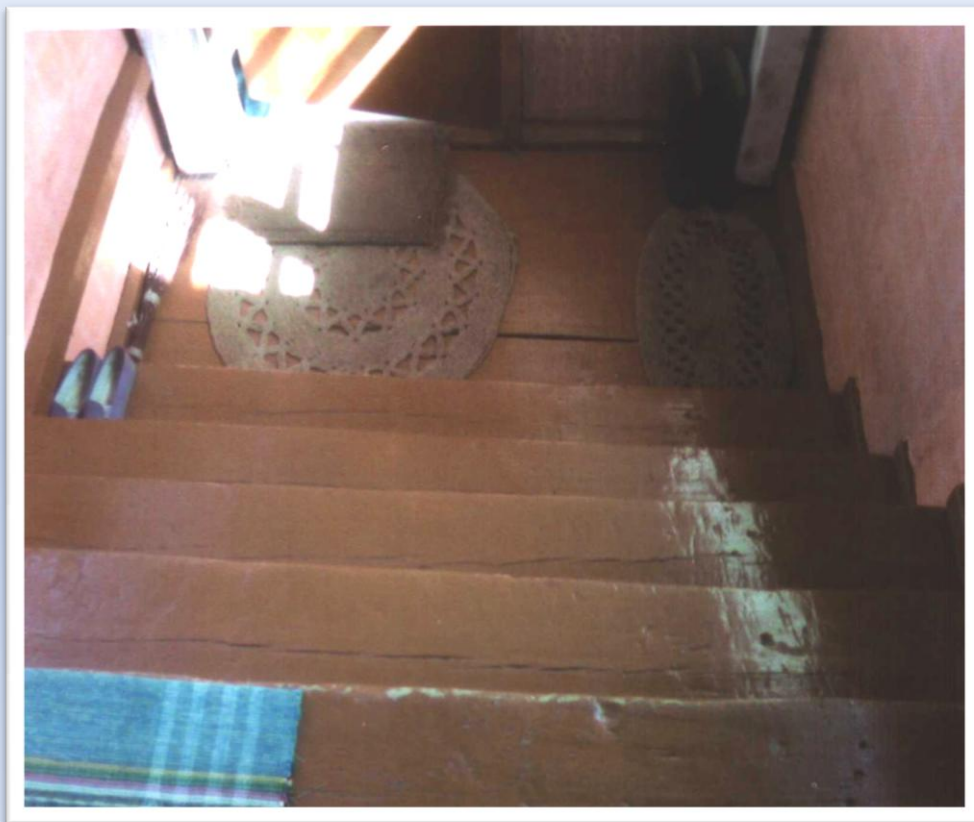
3 февраля 2010 года в ООО «Предприятие жилищного хозяйства №10» бригада производила очистку от снега и наледи кровли жилого дома. При выполнении данных работ работник покатился по скату крыши и упал на землю, получив **смертельную травму**. В момент несчастного случая карабин предохранительного пояса пострадавшего не был закреплен к строительным конструкциям.

Работы по очистке крыши жилого здания от снега и наледи производились без проекта производства работ, в наряде-допуске не были указаны мероприятия по безопасному производству работ на высоте.



Пример несчастного случая на производстве

2 февраля 2010 года работник Даровского комплексного центра социального обслуживания населения оказывала помощь гражданам пожилого возраста на дому. Во время переноски дров пенсионерке она поскользнулась и упала с покрытого наледью крыльца жилого дома, получив при этом **тяжелую травму.**



Причина несчастного случая: с пострадавшей не было проведено в установленный срок **обучение и проверка знаний требований охраны труда** при оказании социально-бытовых услуг населению.



Безопасность эксплуатации котлов



В осенне-зимний период года особое внимание должно быть уделено безопасной эксплуатации котлов

Аварийные режимы работы котлов приводят к **нарушению температурного режима** в производственных и жилых зданиях, а также к **травмированию работников.**



Пример несчастного случая на производстве



17 февраля 2008 года в средней школе деревни Вихарево Кильмезского района произошел несчастный случай на производстве **со смертельным исходом** с машинистом котельной. В результате взрыва водогрейного котла было частично разрушено здание ведомственной котельной.

Причины несчастного случая: не обеспечен надлежащий надзор за безопасной эксплуатацией котлов со стороны руководства школы ввиду **отсутствия квалифицированных инженерно-технических работников**, а также не проведено в установленные сроки **техническое освидетельствование** котла, который эксплуатировался с неисправным предохранительным клапаном.



Трудовой кодекс РФ

Статья 220. Гарантии права работников на труд в условиях, соответствующих требованиям охраны труда (извлечение)

В случае необеспечения работника в соответствии с установленными нормами средствами индивидуальной и коллективной защиты работодатель **не имеет права требовать от работника исполнения трудовых обязанностей** и обязан оплатить возникший по этой причине простой.





Обеспечение работников средствами индивидуальной защиты



Порядок обеспечения СИЗ работников, занятых на работах с вредными и (или) опасными условиями труда, а также на работах, выполняемых в особых температурных условиях или связанных с загрязнением, определен **статьей 221 ТК РФ** и **«Межотраслевыми правилами обеспечения работников специальной одеждой, специальной обувью и другими СИЗ»**, утвержденными приказом Минздравсоцразвития РФ от 1 июня 2009 года № 290н.



Обеспечение работников средствами индивидуальной защиты



При выборе зимней одежды необходимо учитывать возможность ее эксплуатации в соответствующем климатическом поясе. Важно учитывать, что одежда, рекомендованная для эксплуатации в конкретном климатическом поясе должна соответствовать нормам по теплозащитным свойствам **ГОСТ 12.4.236-2007**.



Обеспечение работников средствами индивидуальной защиты

В соответствии с ГОСТ Р 12.4.236-2007 «Одежда специальная для защиты от пониженных температур. Технические требования.» утепленная спецодежда в зависимости от климатических поясов РФ подразделяется по уровню теплозащитных свойств на **четыре** класса защиты.

Класс защиты	Климатический пояс	Температура воздуха зимних месяцев, °С	Скорость ветра * в зимние месяцы, м/с
4	Особый	-25	6,8
3	IV	-41	1,3
2	III	-18	3,6
1	I-II	-9,7	5,6

Кировская область

Примечание: требования установлены с учетом выполнения человеком физической работы средней тяжести (Iб) и продолжительности непрерывного пребывания его на холоде не более двух часов.



Обеспечение работников средствами индивидуальной защиты

Работодатель обязан обеспечить приобретение и выдачу прошедшей обязательную сертификацию специальной одежды, специальной обуви и других СИЗ работникам, занятым на работах с вредными и (или) опасными условиями труда, а также на работах, выполняемых в особо температурных условиях или связанных с загрязнением. На работодателе также лежит обязанность по обеспечению хранения, стирки, сушки, дезинфекции, дегазации, дезактивации и ремонту выданных работникам спецодежды, спецобуви и других СИЗ.





Обеспечение работников средствами индивидуальной защиты



Гострудинспекцией в 2010 году запрещено использование не имеющих сертификатов и не отвечающих требованиям охраны труда **21 вид** и **211 единиц** средств индивидуальной защиты, используемых в **холодный период года**, в ГП «Первомайский леспромхоз» Белохолуницкого района, ОАО «Котельничский механический завод», ООО «Эдельвейс-2» Слободского района, ООО «Любава» города Кирова, и ряде других работодателей области.



Труд в холодное время года

При работе на открытом воздухе в холодный период года применяются следующие нормативные правовые акты:

- **постановление Народного комиссариата труда СССР от 11 декабря 1929 года «Правила о работе на открытом воздухе в холодное время года»**
- **решение Исполнительного комитета Кировского областного Совета депутатов трудящихся от 7 января 1965 года № 96**



Труд в холодное время года

Предельные температуры и сила ветра, при которых на работах в холодное время на открытом воздухе **должны применяться те или иные компенсации (перерывы для обогрева, сокращение рабочего дня и прекращение работ), установленные в Кировской области**



Труд в холодное время года

На всех работах на открытом воздухе, за исключением работ на местном транспорте и лесозаготовках:

При **ТИХОЙ ПОГОДЕ** (скорость ветра от 0 до 2 метров в секунду):

- при температуре **-25°** перерывы для обогрева на **10 минут** через каждый час работы
- при температуре **-30°** помимо перерывов для обогрева на **10 минут** через каждый час работы, сокращение рабочего дня на **1 час**
- при температуре **-35°** - **прекращение работ**



Труд в холодное время года

На всех работах на открытом воздухе, за исключением работ на местном транспорте и лесозаготовках:

При **УМЕРЕННОМ ВЕТРЕ** (скорость от 3 до 8 метров в секунду):

- при температуре **-20°** перерывы для обогрева на **10 минут** через каждый час работы
- при температуре **-25°** помимо перерывов для обогрева на **10 минут** через каждый час работы, сокращение рабочего дня на **1 час**
- при температуре **-30°** - **прекращение работ**



Труд в холодное время года

На всех работах на открытом воздухе, за исключением работ на местном транспорте и лесозаготовках:

При **СИЛЬНОМ ВЕТРЕ** (скорость от 9 до 15 метров в секунду):

- при температуре **-15°** перерывы для обогрева на **10 минут** через каждый час работы
- при температуре **-20°** помимо перерывов для обогрева на **10 минут** через каждый час работы, сокращение рабочего дня на **1 час**
- при температуре **-25°** - **прекращение работ.**



Труд в холодное время года

На всех работах на открытом воздухе, за исключением работ на местном транспорте и лесозаготовках:

- При **ШТОРМЕ** (скорость ветра **от 16 до 20 метров в секунду**) при температуре ниже 0° - **прекращение работы**
- При **БУРЕ** (скорость ветра **свыше 20 метров в секунду**) независимо от температуры - **прекращение работы**



Труд в холодное время года

На работах на местном транспорте:

- при температуре **не ниже - 25°** работы производятся нормально
- при температуре **от -25° до -30°** независимо от силы ветра перерывы для обогрева **на 10 минут** через каждый час работы и сокращение рабочего дня на 1 час
- при температуре **ниже -30°** устанавливается 6-часовой рабочий день и перерывы **на 10 минут** через каждый час работы

Для обогрева должны иметься соответствующие помещения



Труд в холодное время года

На лесозаготовительных работах:

- при температуре **не ниже -25°** независимо от силы ветра работы производятся нормально
- при температуре **от -25° до -30°** перерывы для обогрева на **10 минут** через каждый час работы
- при температуре **от -30° до -35°** сокращение рабочего дня на 1 час и перерывы для обогрева на **10 минут** через каждый час работы
- при температуре **ниже -35°** , а также при **штурме и буре** при всякой температуре - **прекращение работ**

Для обогрева должны иметься соответствующие помещения



Признаки и симптомы обморожения

- **потеря чувствительности**
- **ощущение** покалывания или пощипывания
- **побеление кожи** — 1 степень обморожения
- **волдыри** — 2 степень обморожения (видно только после отогревания, возможно проявление через 6-12 часов)
- **потемнение и отмирание** — 3 степень обморожения (видно только после отогревания, возможно проявление через 6-12 часов)





Первая помощь при обморожении/отморожении

- **убрать** с холода (на морозе растирать и греть бесполезно и опасно)
- **закрыть** сухой повязкой (для уменьшения скорости отогревания)
- **медленное** согревание в помещении
- **обильное теплое и сладкое** питье
- **отслеживать общее** состояние и место обморожения в течении суток
- **доставить пострадавшего к врачу:**
 - если 2-3 степень обморожения
 - если обморожение у ребенка или старика
 - если обморожение больше ладони пострадавшего



ГОСУДАРСТВЕННАЯ ИНСПЕКЦИЯ ТРУДА в Кировской области

Государственная инспекция труда в Кировской области активно защищает трудовые права граждан и способствует становлению цивилизованных трудовых отношений



Адрес: 610035, Кировская область,
г. Киров, ул. Сурикова, д. 19

Факс: **(8332) 63-72-92**

Телефон "горячей линии":
(8332) 63-41-56 (круглосуточно)

[HTTP://GIT43.ROSTRUD.RU](http://GIT43.ROSTRUD.RU)

E-mail: **git@kirovcity.ru**

МЫ РАБОТАЕМ ДЛЯ ТЕХ, КТО РАБОТАЕТ